



*Řešte problémy
a nevzdávejte se*

PŘÍRUČKA DOBRÉ PRAXE PROGRAMU

TVÁŘE LÁSKY

**TVÁŘE
LÁSKY**

 NADACE
OPEN SOCIETY FUND
PRAHA

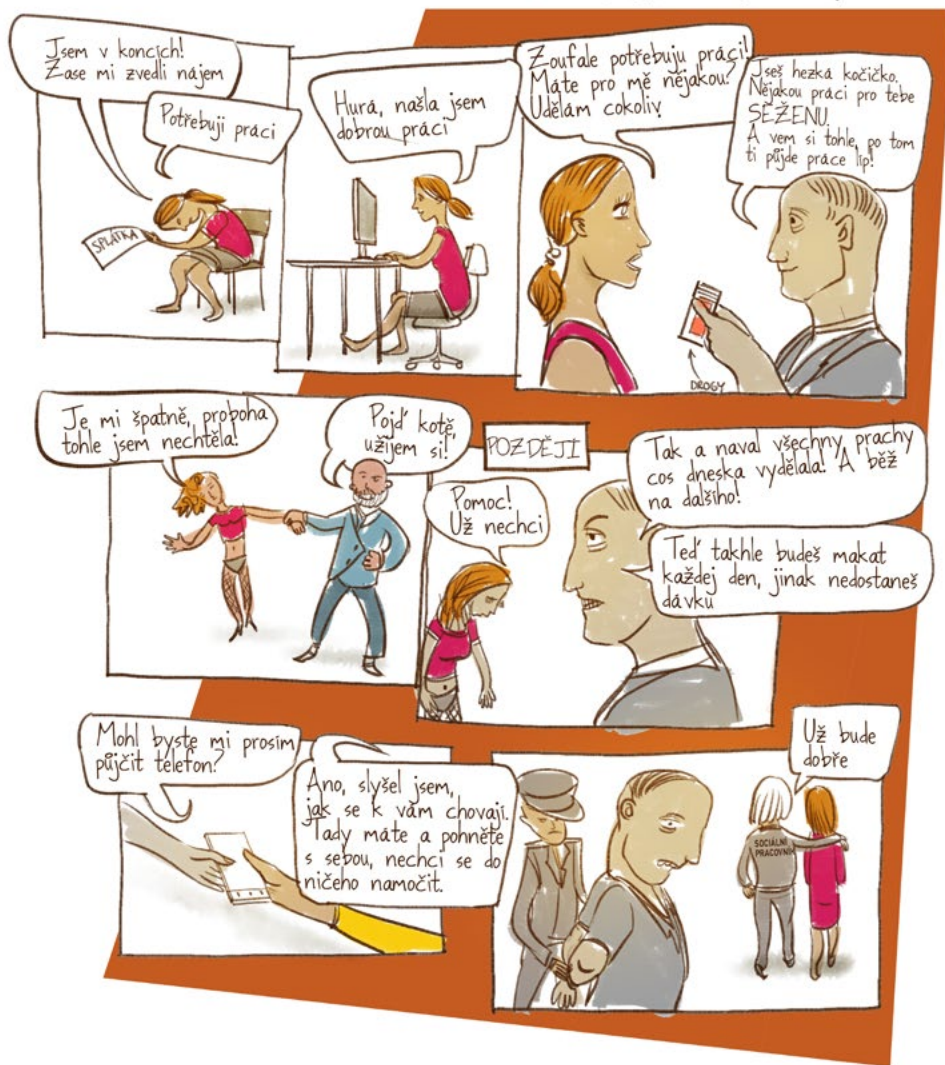
 norway
grants



OBSAH PŘÍRUČKY

1. ÚVOD	5
2. POPIS STÁVAJÍCÍ SITUACE	6
3. KOMUNITNÍ SPOLUPRÁCE	7
4. PRŮBĚH PROJEKTU	10
5. ÚSKALÍ PROJEKTU	22
6. ZPĚTNÁ VAZBA DĚTÍ	23
7. KONFERENCE A VERNISÁŽ	24
8. VÝSTUPY Z PROJEKTU	24
9. DOPORUČENÍ REALIZÁTORA VYPLÝVAJÍCÍ Z PROJEKTU	25
DONÁTOR PROJEKTU	26
REALIZÁTOR PROJEKTU	27

Příběh o obchodu s lidmi, očima holek a kluků z dětského domova, 17 let



ÚVOD

Do rukou se vám dostává Příručka dobré praxe preventivního projektu Tváře lásky. Když jsme začínali psát první návrhy tohoto projektu, měli jsme z naší poradny zaměřené na násilí zkušenost, že děti, které projdou ústavní výchovou se stávají v dospělosti často našimi klienty. Věděli jsme, že jsou náchylné k tomu, aby se staly obětí, ale ocitají se i na druhém břehu, protože dobře vědí, jak se dokáže člověk násilně chovat.

Během osmi měsíců práce nás děti obohatily o svůj pohled na fenomény násilí, prostituce, domácí násilí i obchod s lidmi. Jsme jim za to moc vděční, zase nám to pomohlo porozumět více naší práci, motivům našich klientů, jejich životnímu stylu i pojetí toho, co pro ně je a není normální. Stejně jako pro nás všechny je pro ně důležité vztahovat se k druhým, hledat lásku, toužit po blízkosti, důvěře, rodině a mít vlastní názor. Děti nemají dobré vzory, nezažily na vlastní kůži zdravé vztahy, bezpodmínečné přijetí a třeba ani pečující rodiče. Je pro ně o to těžší tvořit harmonické prostředí v jejich životě, pro vlastní partery a děti. Na dobrý život neexistuje žádný návod.

Jsme zvyklí se na vše dívat z pohledu rozumných dospěláků, kteří mají na témata projektu jasné názory, bez prostoru pro váhání, zma-

teku či nejistotu. Neklademe si už tolik otázky a jsme zvyklí znát odpovědi.

Během osmi měsíců naší práce jsme se snažili dát dětem pro všechno tohle prostor, možnost a nabídku. Neměli jsme potřebu děti měnit, ale informovat je a být tam pro ně osmkrát dvě hodiny a naslouchat jim, brát je vážně, slyšet jejich názory, vnímat podhoubí toho, co cítí. Odměnou nám byla otevřenost, práce dětí a nyní i naše zkušenosti, které se vám snažíme prostřednictvím několika hlavních myšlenek zprostředkovat. My jsme jim nabídli další pohledy na témata, sebezkušenostní aktivity, informace o problematice, možnost skupinové práce, komunikační techniky, nástroje na vymezení se, snazší orientaci v tom, co je podvod a jak se mu bránit a příběhy našich klientů, kteří žádné informace neměli a náročnými situacemi prošli.

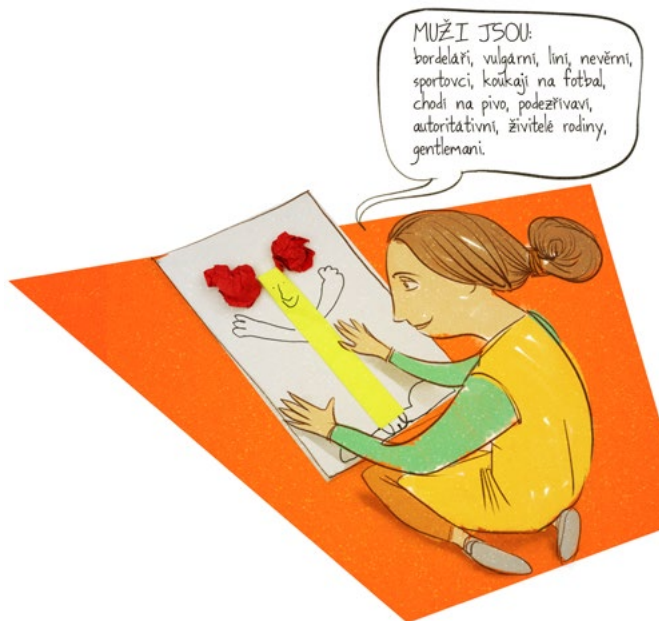
POPIS STÁVAJÍCÍ SITUACE

Děti vyrůstající v ústavní péči nebo mimo rodinu jsou vysoce ohroženou skupinou inklinující k sociálně patologickým jevům. My jsme se zabývali především genderem, násilím, prostitucí, domácím násilím, zneužíváním a obchodem s lidmi. Stávající preventivní programy se většinou nezaměřují komplexně na tato témata a nezohledňují metodicky děti ze sociálně slabého prostředí a romského etnika. Neziskové organizace zabývající se domácím násilím a obchodem s lidmi se nezabývají dlouhodobou prevencí těchto jevů v obdobném rozsahu.

6 Ve výchovných ústavech a dětských domovech se zaměřují na jiné aspekty prevence. Děti učí v rámci svých programů finanční gramotnosti, pracovním návykům a trénují vybrané aspekty samostatného života. Nevěnují se v širším kontextu mezilidským vztahům, zdravým hranicím v partnerských vztazích a sexuálně patologickým vztahům.

Vycházíme ze zkušeností nabytých v Poradně Magdala, kde se zabýváme domácím násilím a obchodováním s lidmi. Přichází k nám jednotlivci a rodiny zatížení konflikty, se vztahy plnými násilí a agresivity. Pracujeme s osobami, které neovládají své emoce a můžeme je v kontextu domácího násilí označit jako oběti nebo agresory. Vzorce svého patologického

chování v životě opakují a tyto modely předávají svým dětem. Oběti i pachatelé často pocházejí z nestabilního rodinného prostředí anebo prošli ústavní výchovou. Při tvorbě programu jsme vycházeli z fungujících implementovaných preventivních programů v USA a ze závěrů neziskových organizací, které prováděly výzkum s dětmi v ústavních zařízeních. Projekt reaguje na zveřejněné Zprávy o stavu obchodování s lidmi v ČR z minulých let, vypracované Odborem bezpečnostní politiky, kde figurují dětské oběti, na jejichž prevenci se v tuto chvíli žádná organizace nezaměřuje.



KOMUNITNÍ SPOLUPRÁCE

Jako efektivní se nám jeví způsob intenzivní spolupráce se zainteresovanými stranami, mezi které patří zařízení poskytující ústavní výchovu, dětské domovy, základní školy se sociálně slabými dětmi, vysokými školami, dalšími neziskovými organizacemi a státní správou.

Společně s partnery dlouhodobě pracujeme interaktivní zážitkovou formou na preventivním programu. Zvyšujeme informovanost dětí, schopnost rozpoznávat hrozby a dopady násilí a citlivosti dětí vůči vykořisťování. Učíme děti rozpoznávat hranice v mezilidských vztazích. Vzděláváme děti srozumitelnou formou v problematice násilí a obchodování s lidmi. Výraznou skupinou obětí obchodování s lidmi jsou občané pocházející ze sociálně slabého prostředí a romského etnika. Proto jsme se v našem projektu na práci s nimi zaměřili. Intenzivní zážitková forma prevence je úspěšným a rozšířeným způsobem snižování počtu obchodovaných osob v Evropě i USA.

REALIZÁTOR

Arcidiecézní charita Praha pomáhá – na principech křesťanské lásky – lidem v nouzi bez ohledu na jejich náboženské přesvědčení nebo

politickou či rasovou příslušnost. Poradna Magdala, jedna ze služeb charity a zároveň realizátor tohoto projektu, poskytuje bezplatně ambulantní i terénní formou odborné sociální poradenství. Poradna Magdala funguje v rámci celorepublikové charitní sítě. Pracuje s oběťmi domácího násilí, oběťmi obchodu s lidmi a s rodinami s dětmi ohroženými násilím.

PARTNEŘI

7 Partnery projektu byly tři dětské domovy, výchovný ústav, vysoká škola, státní instituce – odbor sociálně právní ochrany dětí a odborník na práci s dětmi ze sociálně slabého prostředí. Každý partner byl různým způsobem zapojen do realizace projektu. Odborník na práci s dětmi ze sociálně slabých rodin provedl revizi metodiky preventivního programu a školícího modulu. Vysoká škola poskytla studenty, kteří v rámci praxe lektorovali projekt. Dětské domovy a výchovný ústav umožnily realizátorovi, aby s jejich dětmi realizovali lektoři preventivní program. V každém zařízení byla viditelná specifika skupin dětí a práce se skupinami byla odlišná.

Dětské domovy: Dětský domov a Školní jídelna Dolní Počernice, Dětský domov a Školní jídelna Zruč nad Sázavou, Dětský domov a Školní jídelna Pyšely

V dětských domovech jsme pracovali s největším počtem skupin během realizace. Osm setkání s osmi skupinami proběhlo právě v těchto zařízeních. Náročnější bylo plánování termínů setkání s dětmi, protože ve větších dětských domovech byly skupiny starších i mladších dětí a nebylo snadné nalézt shodu. Starší děti a mladí dospělí museli dojíždět mimo místo svého bydliště a to se ukázalo jako komplikace v pravidelné docházce do skupin. Mladší děti zase potřebovaly, aby skupiny probíhaly po škole a jiná část z nich měla v tuto dobu i pravidelné volnočasové aktivity. Dalším hlediskem náročnosti ve spolupráci byla velká fluktuace dětí ve skupinách, které byly zprvu zamýšlené jako polootevřené

Výchovný ústav, středisko výchovné péče, střední škola a školní jídelna Černovice

Lektoři zde pracovali celkem se čtyřmi skupinami dětí. Ve výchovném ústavu mnohem více spolupracoval personál a jedná se o uzavřené zařízení. S cílovou skupinou pracovali většinou dva lektoři s psychologickým vzděláním. Náročnost práce spočívala především ve velké fluktuaci členů skupiny a v šikaně, která se ve skupinách běžně vyskytovala, popřípadě

v jedincích, kteří se sebepoškozovali. Velká část členů skupin měla také osobní zkušenost s většinou fenoménů, kterým se program věnoval. Dívky znaly prostituci, obchod s lidmi i domácí násilí ze své původní rodiny anebo je zažily na vlastní kůži. Nebylo pro ně snadné témata probírat a nejednalo se o teoretickou přednášku anebo diskuzi, ale o sebezkušenostní nácvik bránění se patologickému působení násilných jedinců. S děvčaty byl program o to více zaměřený na práci s emocemi, naladění se a vnímání potřeb a možností druhých lidí, na korektivní emoční zkušenost, na vnímání nuancí mezi konflikty a násilím, na rozpoznání nevhodného sexuálního chování u sebe i u ostatních a na rozpoznání hrozeb laskavé manipulace.

Město Říčany

Město Říčany se jako státní správa zapojilo realizací setkávání dětí na spádové základní škole. Byly zapojeny dvě pracovnice právní ochrany dětí, které byly vyškoleny jako lektorky preventivního programu. Ty poté vybraly děti na základních školách v Říčanech a s vybranou skupinou sedmáků provedly preventivní program. Práce s dětmi na základní škole měla odlišný charakter ve velkém počtu účastníků na skupině. Programu se zde účastnilo 22 dětí.



Nová škola, o.p.s.

Partner v programu působil jako odborný garant projektu zaměřený na problematiku práce s romskými sociálně znevýhodněnými dětmi. Revidoval písemné výstupy, začleňoval do programu specifika práce se skupinou znevýhodněných dětí.

Pražská vysoká škola psychosociálních studií, s.r.o.

Vysoká škola do projektu poskytovala studenty a posléze absolventy, kteří prošli školením a stali se lektory programu. Realizátor projektu provedl depistáž studentů přímo v komunitách vysoké školy a někteří studenti se přihlásili na školení preventivního programu. Tito lektoři poté fungovali jako druhý lektor ve skupině, v některých skupinách bylo studentů víc, v jiných byly spíše na náslechu nebo aktivními členy skupiny než lektory.

PRŮBĚH PROJEKTU

TVORBA METODIKY A VÝUKOVÉHO MODULU

Sociální pracovníce a speciální pedagožka, obě s úplným psychoterapeutickým vzděláním, vytvořily univerzální metodiku a výukový modul. Vycházely z dostupné literatury a ze svých zkušeností práce s cílovou skupinou. Metodika slouží jako osnova a zároveň obsah setkání s dětmi. Metodika je rozdělena do osmi tematických okruhů. Každý okruh je rozdělen na teoretickou část a poté na prakticky zaměřené aktivity, které poskytují prostor lektorům pro přizpůsobení obsahu dané skupině dětí. Modul je návodem k použití metodiky a také nabízí řešení rizikových situací, které mohou nastat s dětskou a adolescentní skupinou. Metodiku i modul revidovali odborníci neziskové organizace, kteří vložili do práce vlastní zkušenosti z výuky a skupinové práce s romskými sociálně znevýhodněnými dětmi.



LEKTOŘI PREVENTIVNÍHO PROGRAMU

V každé skupině spolupracovali minimálně dva lektori. V některých obtížnějších nebo početnějších skupinách byli i tři lektori, kteří si vzájemně dělili role ve skupině. Ve skupinách jsme někdy museli z organizačních důvodů změnit lektora. Skupinu toto narušovalo v její plynulosti, otevřenosti a zároveň koncentrovanosti členů. Stejný efekt mělo, když jsme vzali někoho dalšího na náslech skupiny. Osobnost lektora a jeho nasazení byly hlavním faktorem kvality provedení programu.

Výběr lektorů

Lektori byli do projektu vybráni na základě své profesní zkušenosti a studijního zaměření. Během projektu se jako nejefektivnější ukázal individuální přístup lektorů k cílové skupině a zároveň flexibilita a kreativita osobnosti lektora. Lektor musel projevit schopnost přistupovat k potřebám jednotlivců a přitom sledovat a pracovat se skupinovou dynamikou, reagovat na krizové situace a na konflikty ve skupině a udržet myšlenku toho, co chce předat, neztratit cíl primární prevence a nevést skupinu psychoterapeuticky anebo pedagogicky. Psychoterapeutické vzdělání bylo v tomto případě velkou výhodou, ne-li nutností, stejně tak zážitková a dlouhodobá zkušenost práce s dětskou skupinou i kvalitní příprava na jednotlivá setkání s dětmi.

Školení lektorů

Školení lektorů probíhalo ve dvoudenních blocích anebo individuálně. Dvoudenní školení bylo mnohem přínosnější než individuální procházení programu. Ve skupině došlo k lepšímu naladění se a seznámení se lektorů mezi sebou, také k výběru pracovních týmů. Kvalita skupinového školení spočívala i v sebezkušenosti. Tuto zkušenost lektorů zúročili při práci s dětskou a adolescentní skupinou. Lektori, kteří byli školeni individuálně, si některé aktivity neuměli představit a aplikovat je v praxi. Nedokázali provést aktivitu v rámci skupiny smysluplně.

Příprava lektorů

Nezbytnou součástí preventivního programu byla i příprava lektorů na jednotlivá setkání s dětmi. Autorky preventivního programu připravily lektorům prezentace. Prezentace obsahovaly témata z projektu a sloužily jako základ pro každé setkání s dětmi. Poté bylo na dohodě lektorů, jestli chtějí uskutečnit všechny aktivity anebo přidají jiné. Lektori vybírali vhodné aktivity pro svoji skupinu a zohlednili věk dětí. Bylo potřeba seznámit se s jednotlivými členy skupiny, zmapovat dynamiku mezi členy, vnímat případné konflikty, koalice členů, šikanu, partnerské vztahy, míru poruch chování členů skupiny. Na základě těchto poznatků lektorů kreativně uzpůsobovali jednotlivá setkání a dopředu si připravili program včetně aktivit a pomůcek na ně.

Předávání zkušeností mezi lektory

V průběhu realizace se lektori setkávali na intervizích a supervizích, kde si sdělovali zkušenosti ze své práce se skupinami. Supervize probíhala v rámci realizačního týmu a na intervize byli zvaní všichni lektori programu. Během roku proběhly tři intervize a dvě supervize. Výstupy z intervizí sloužily k evaluaci projektu a zároveň k realizaci změn ve spolupráci s dětskými domovy. Během celého projektu každý lektor vyjadřoval své postřehy a připomínky k projektu do shrnujícího evaluačního dotazníku, který vypracovávali po každém setkání s dětmi. Dotazníky byly využity při tvorbě této příručky.

REALIZACE A AKTIVITY V PROJEKTU

Po vyjednání termínů v zařízeních pro děti, započalo vlastní navštěvování dětských skupin. Lektori se scházeli v pracovních týmech nad přípravou průběhu setkání a poté jeli realizovat skupiny s dětmi. První setkání s dětmi bylo velmi důležité pro navázání vztahu lektorů se skupinou. Lektori představili dětem smysl a průběh následných setkání a programu. Lektori využívali úvodních aktivit z metodiky a úvodní prezentace téměř ve všech skupinách. Tyto aktivity využívali i během dalších setkání v průběhu celého projektu. V dalších kapitolách popisujeme aktivity, se kterými měli lektori nejlepší zkušenost.



ÚVODNÍ SETKÁNÍ

Lektori se s dětmi seznamovali prostřednictvím následujících aktivit:

› **Jmenovky** – ve všech skupinách se velmi osvědčilo používání jmenovek. Výroba jmenovek byla jednou z úvodních seznamovacích aktivit dětí s lektory. Dobře fungovaly u všech cílových i věkových skupin dětí a usnadňovaly práci i zlepšovaly orientaci dětem. Děti si na jmenovky psaly přezdívky a variace jejich jména, které jim byly příjemné a stejně tak lektori.

› **Míček** – skvěle sloužil na prvních setkáních, kde se vyjasňovala pravidla trávení společně vymezeného času. Když se děti ostýchaly mluvit, lektori využívali této pomůcky pro rozproudění dynamiky skupiny. Prostřednictvím míčků docházelo k uvolnění atmosféry. Přednášková část setkání získala tímto prvky hry. Míčku lektori využívali i u mlčící skupiny nebo té, kde se děti překříkovaly.

› **Schránka důvěry**

Děti využívaly schránku důvěry pro dotazy, pochvaly lektorům a sdělení, za která se styděly. V případě výskytu šikany se děti svěřovaly lektorům. Některé vzkazy byly veřejné pro celou skupinu dětí včetně lektorů, jiné byly určeny pro individuální konzultaci dítěte s lektorem o jeho soukromé situaci, kterou nechtělo řešit před skupinou. Z dotazů dětí vybíráme: „V čem jsem jiná, že mě ostatní

neberou; moc jste naší třídě pomohli, máme vás rádi, ahoj; jsem ráda, že tu s námi jste a snažíte se nám pomoci, alespoň je zábava ve škole jednou za 100 000 let; jsem ráda, že tu s námi trávíte čas a snažíte se řešit naše problémy; je super, že tu s námi jste, už dva roky zažívám pomlouvání a neustálé řečičky, třída je docela super, až na někoho. Teda, a na jednu trojičku; asi tu práci máte rádi, když jí děláte dobře; jak přestat s drogama, já jsem fetovala tři roky a chci přestat; co na mě každý vidí, že na mě jsou zlí; proč existuje prostituce; chci se zeptat, když už je mi 15, jestli by šla adopce; štve mě to, jak se lidi štve do jiných lidí.“ Dotazy a vzkazy lektori řešili s jednotlivci anebo je vraceli podle charakteru zpátky do skupiny.

› **Žluté a červené karty**

Karty byly využívány u těžších témat, která se stupňovala během projektu. A to převážně v dětských domovech, když děti nechtěly mluvit.

› **Pravidla**

Během programu nezastupitelná pomůcka pro celý průběh práce v projektu. V jedné skupině lektori pravidla nevymezili. Rozbila se jim struktura skupiny a následně je museli vytvořit. K pravidlům se lektori vraceli během celého programu a odkazovali na ně, aby bylo zaručeno bezpečí členů skupiny a byly stanoveny hranice v komunikaci pro nově příchozí členy.

RESPEKT

Abychom děti naladili na skupinovou práci a zklidnili je, vytvářelo každé dítě svůj vlastní šperk a vybíralo si z předem připravených vystříhaných drahokamů schovaných v místnosti ty, které ho nejvíc oslovily. Z nich pak vytvořily svůj šperk. Děti se aktivity ujaly kreativně. Byla viditelná velká individualita při zpracování aktivit. Přesto, že se jednalo o úplně první aktivitu s lektory, přistupovaly k tomu děti zodpovědně. Aktivita hledání drahokamu – se osvědčila v největší skupině dětí na základní škole ve věku 12-13 let.

Hranice

Dále jsme potřebovali zjistit, jaké jsou vztahy mezi dětmi ve skupině. Hranice jsme u dětí poznávali pomocí foukání bublin z bublifuku jeden na druhého anebo na židlích, na kterých se k sobě dvojice dětí přibližovala, a pozorovali jeden druhého, aniž by mluvili. U hry pomohla velká strukturovanost, kreativní alternativy, kde se děti na sebe naladily, učily se vyjadřovat slušně svůj nesouhlas, zároveň být k sobě ohleduplní, empatičtí. Aktivita pomohla dětem zmapovat si vlastní hranice intimity, sdílet své názory a pocity ve skupině. Aktivita sloužila k prolomení zábrán mezi lektory a dětmi, zároveň určila fyzickou hranici, kam již není vhodné zacházet.

Dopis sobě

Na závěr prvního setkání jsme zvolili individuální aktivitu. Děti se tím ze skupinové práce zaměřily každý sám na sebe a svá pozitiva. Tím jsme podporovali jejich sebepojetí a respekt k sobě. Nechali jsme je napsat si sami sobě dopis a vyzdvihnout silné stránky své osobnosti. Měly také prostor přemýšlet nad tím, co se jim v životě nedaří a stojí jim za to vynaložit úsilí, aby dosáhly vytyčené změny. Zjišťovaly míru svého sebezájmu a na konci programu mohly posoudit, jestli u nich došlo k nějakému posunu. Pro účastníky bylo náročné porozumět smyslu dopisu sobě a nebyly doposud zvyklí na sebe nahlížet v pozitivním smyslu anebo zjišťovat, co by chtěli zvládnout anebo udělat lépe. Děti si vážily samy sebe pouze za výkony, za svou štedrost a za svoje vlastnosti. Z odpovědí dětí uvádíme: „chci se vylepšit ve sportu, třeba se přestat bát zubaře, být hodný na lidi kolem sebe.“ Z žádných odpovědí nevyplývalo, že jsou se sebou spokojeni. Velký počet i zletilých účastníků nevěděl, co mají psát a potřebovali podporu lektorů.

Úvodní téma respekt bylo pro děti převážně seznámení se způsobem vedení skupiny a s obsahem programu.



AGRESE

V tématu agrese se děti učily zpracovávat vlastní agresivitu a pracovat s kritikou, konfliktem, násilnými situacemi a čelit agresi druhého člověka, aniž by opětovaly násilné chování. Seznamovaly se s technikami sublimování vzteku. Děti měly ve zvyku své násilné chování projevovat vůči sobě anebo vůči ostatním lidem přímo a hrubým způsobem. Většina dětí věděla, jak by teoreticky mohly své negativní pocity zpracovávat, ale neuměly to v situaci prakticky využít. Od dětí zaznívalo, že vztek mohou zahánět hudbou, sportem, sexuálním stykem, četbou, komunikací s blízkým člověkem, agresí vůči druhému. Následující aktivita symbolicky pomohla strachu a vzteku čelit.

Rychlokresba vzteku

Děti měly za úkol na velký hedvábný papír nakreslit barvami podle vlastního výběru to, čeho se bojí anebo na co/koho se zlobí. Nesměl to být člověk přítomný v místnosti ve skupině. V kresbách se objevovaly postavy lidí, velké skupiny lidí, drogy, pavouci, stíny, zkažená radost, peklo, démoni, zrůdy, znázornění samoty mezi ostatními, bolest, sebepoškozování a nedůvěra sám v sebe. Děti poté obrazy symbolicky zničily a tím zničily i své strachy a vztek proměnily v jinou emoci. Dětem se na konci skupiny ulevilo.

GENDER

Téma gender bylo pro některé skupiny velmi těžko uchopitelné a pro jiné naopak nejzajímavější z témat. Ukázalo se, že děti mají velmi silné genderové stereotypy. Ať už v oblasti práce anebo ve vztahové rovině. Děti vnímaly tradiční rozdělení rolí na ženu jako matku u plotny a muže jako živitele s pivem u televize. Dokázaly se velmi dobře vcítovat do rolí, kde dívka podvedla svého chlapce, protože podlehla manipulaci a měla další intimní vztahy, které pro ni nebyly tak emocionálně významné. Skupiny se staršími dětmi prokázaly dobrou orientaci v mezilidských vztazích a motivaci manipulativního a účelového chování. Bylo pro ně ale náročné se proti tomuto jednání vymezovat a implementovat ho do reality.

Ve skupinách se osvědčily výtvarné techniky koláž a kresba na velký formát. V některých případech se projevila šikana ve skupině, kdy menší podskupiny nepřijímaly jednotlivce a ten si přál tvořit sám anebo s pomocí lektora. Osvědčilo se dělení podskupin pomocí losu, vědomě jsme rozdělovali děti do nekonfliktních dvojic nebo jsme dělení nechávali na samotných dětech. Ve velké skupině dětí ze třídy základní školy lektorky téma genderu přinesly i na další setkání. U dětí se vyskytovaly velké stereotypy a bylo třeba je vyvážit i dalšími úhly pohledu na muže a ženu ve společnosti a v jejich rolích.



NÁSILÍ

Děti se učily vnímat násilné chování ostatních osob a rozlišovat laskavou manipulaci, nátlak, pasivní i aktivní násilí, druhy násilí, kolektivní násilí, verbální násilí a východiska ze situací, kdy jsme ohroženi násilím zvenčí.

Hraní rolí

Minutovou kresbou vzteku jsme děti nechali vyjádřit jejich emoci hněvu. Pokračovali jsme hraním rolí. Dětem jsme nabídli situace, ve kterých se setkáváme s násilím, běžně se vyskytujícím v životě. Některé děti chtěly hrát scénky, jiné o situaci hovořily. Zprvu měly situaci ztvárnit s prvky násilí a podruhé se měly snažit vyřešit situaci konstruktivně. Vyplývalo, že děti neuměly identifikovat, co je násilí a co je asertivita. Tato aktivita se v některých skupinách nevydařila a děti odmítly spolupracovat.

Protože bylo celé téma převážně negativní a zaměřovali jsme se na vážná nepříjemná témata, setkání jsme ukončili skupinovou kresbou dobra v nás. Pustili jsme relaxační hudbu a v jedné skupině jsme atmosféru podpořili aromaterapií. Skupina měla za úkol beze slov namaľovat prstovými barvami abstraktní malbu dobra v nich. Děti zprvu tvořily individuálně v rozích plátna a v průběhu malování začaly spolupracovat s ostatními a vznikla z toho skupinová malba. Někteří lektori považují tuto aktivitu za nejvíce stmelující prvek programu, který pomáhal dětem i ve vzájemném fungování v rámci zařízení.

DOMÁCÍ NÁSILÍ

Pro děti bylo toto téma velmi živé, aktuální a známé. Většina z nich měla s domácím násilím přímou nebo nepřímou zkušenost. Děti znaly domácí násilí ze svých původních i nynějších rodin, od svých kamarádů, partnerů, případně byly samy pachateli. Pro některé děti bylo téma až příliš závažné, a proto se lektoři snažili nezacházet do hloubky a téma zpracovávali s dětmi přes příběhy, prostřednictvím her a hraní rolí.

Internetová poradna

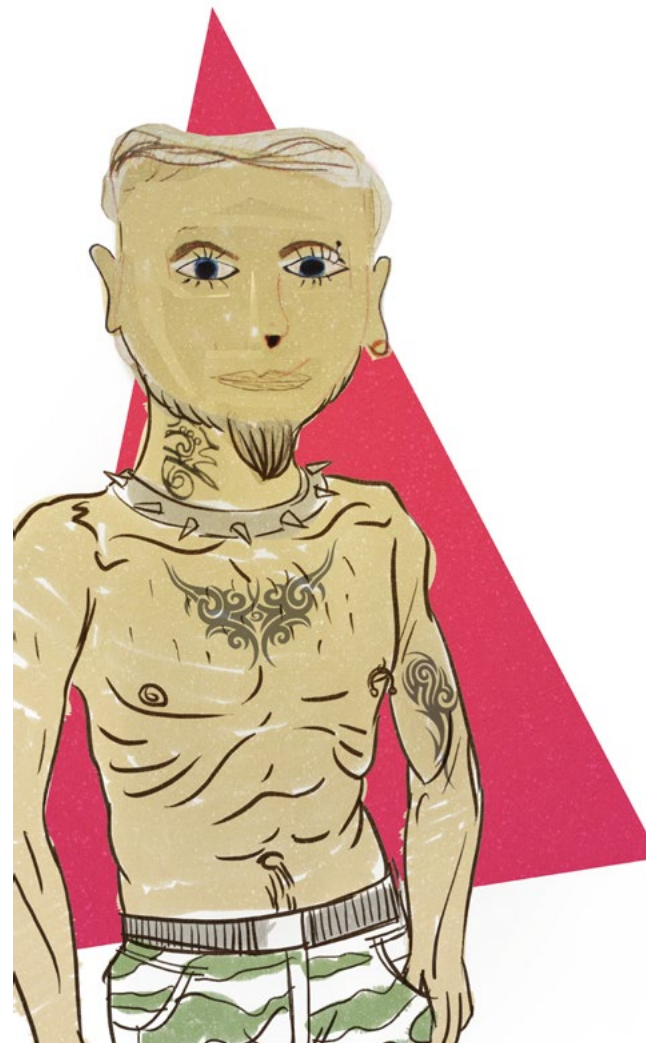
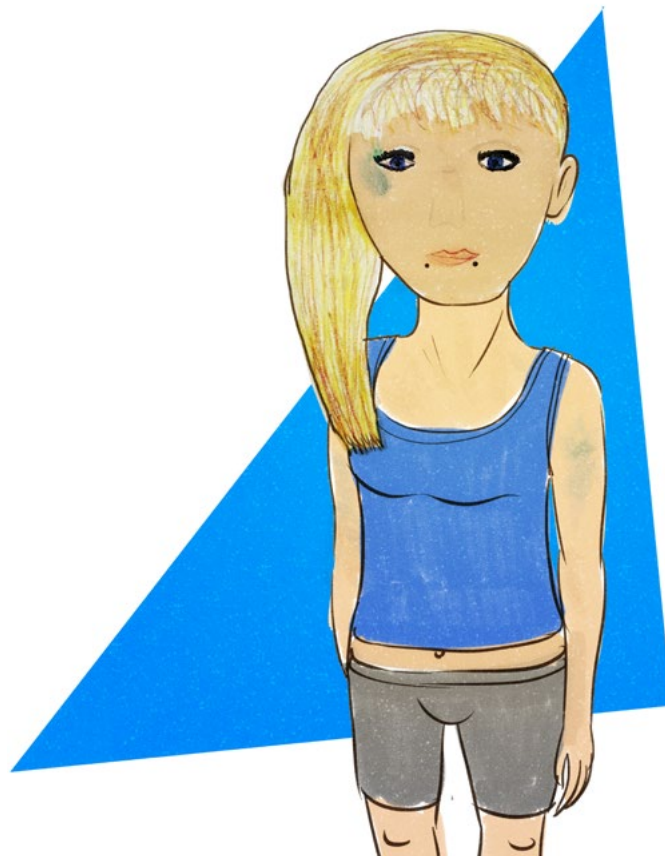
S dětmi vybrali hru na internetovou poradnu, kde jedno dítě bylo poradce a druhé bylo klient, který přicházel s předem přiděleným tématem. Nakonec děti volily strategie, jak ze situace najít východisko. Ukazovalo se, že domácí násilí děti bagatelizují, považují ho do určité míry za normu, vnímají ho jako součást partnerských vztahů, objevovaly se názory „když si tu facku zaslouží, má ji dostat; mohla si za to sama, chovala se hloupě; kdyby mě někdo mlátil, šla bych si o tom někde popovídat; když ho miluje, nemá dělat blbosti, aby nedostala.“

Kresba oběti a agresora

V dalších skupinách děti malovaly a psaly profil typické oběti a typického agresora jejich očima. U obou udávaly, že prošly ústavní péčí, měly sklony k závislostem a měly nestabilní rodinné zázemí v původní rodině.

Popis ideálního partnera

Aby lektoři vyvážili tíhu tématu, volili v některých skupinách na závěr popis ideálního partnera, kde se projevilo, jak děti uvažují v tradičních vzorcích, touží po rodině, něze, lásce, porozumění, stabilitě a bezpečí, přestože se projevovala během průběhu projektu povaha jejich partnerských vztahů převážně promiskuitního nestabilního charakteru.



ZNEUŽÍVÁNÍ NEJBLIŽŠÍMI

Poslední setkání s dětmi lektoři velmi individuálně přizpůsobovali skupinovým potřebám. Téma zneužívání nejbližšími lektoři pojímali opatrně a pro děti bezpečnou formou. Děti vymýšlely, kdo je může zneužívat, jaké jsou varovné signály a co se s tím dá dělat. Také zkoušely namalovat, jak podle nich vypadá člověk, který někoho zneužívá, na co všechno může lákat a jak se mu lze ubránit. Také jsme u dětí mapovali, co lze nabídnout dítěti nebo dospělému a v čem všem lze druhého zneužít. V posledním tématu se všechna předchozí témata spojila a vznikl prostor pro otázky dětí, hledání souvislostí a diskuzi.

Tvorba masky - kdo je kdo?

V některých skupinách děti tvořily papírové masky podle svého aktuálního naladění a pocitů, četly si dopisy sobě z prvního sezení, v jiných rituálně opouštěly bezpečný prostor skupiny a zanechávaly poslední vzkazy, které chtěly přenechat lektorům. Lektoři také předávali kontakty na neziskové organizace a odkazovali na záchytné sítě. Jako dobrá aktivita se jeví i zanechávání rad jiným dětem, co by jim ony vzkázaly do života. Objevovaly se podněty z různých oblastí života, se kterými se děti samy již setkaly. Děti zhodnocovaly celý program, říkaly, jaká témata byla pro ně nejpřínosnější a co by na programu změnily.

ÚSKALÍ PROJEKTU

V průběhu programu se ukázala jistá úskalí projektu. Projekt stál a padal na schopnostech každého lektora. Vstupovaly do toho faktory jako vzdělání lektora, kreativita lektora a jeho zkušenosti s prací se skupinou a s dětmi i mladistvými. Lektor musel mít morální, profesní a životní postoje, které nedovolily demoralizovat skupinu a obrátit patologický jev v normu. Jedná se o postoje k prostituci, k násilí, k rovnosti pohlaví a k partnerským vztahům.

Problémové se také ukázalo zapojení studentů jako lektorů. Pro některé studenty bylo náročné zastávat roli rovnocenného lektora a udržet rámec primární prevence. Měli tendenci dělat individuální konzultaci ve skupině a hledali systémové řešení ústavní péče namísto řešení primární prevence. Příkladáme to studentům oboru a studentskému hledání cest, které může být svým způsobem také přínosné.

Dětské skupiny byly při tvorbě vnímány jako polootevřené, v průběhu projektu se jevíly především jako otevřené, fluktuace dětí během osmi měsíců byla v zařízeních ústavní péče větší, než tvůrci programu předpokládali. To ztěžovalo práci ve skupině a narušovalo plynulý chod. Nový člen měl vždy těžkou roli v projektu, docházelo k šikaně, krutému cho-

vání ze strany ostatních členů a tím byl kladen větší nárok na schopnost lektorů udržet bezpečné prostředí na skupině.

Objevily se také rizikové situace v průběhu setkání s dětmi. Jmenujeme útěk dítěte ze skupiny, krádeže majetku zařízení během skupin, odchod jednoho dítěte ze skupiny z důvodu psychické nepohody, kdy byl oslaben tým lektorů a jeden z dvojice šel za dítětem, zatímco druhý vedl sám skupinu, šikana ve skupině. Lektorů tyto situace individuálně řešili s dětmi v zájmu skupiny i jednotlivce.



ZPĚTNÁ VAZBA DĚTÍ A ZAŘÍZENÍ

Děti poskytovaly zpětnou vazbu v projektu průběžně. Na některých skupinách lektorů vždy na konci jednoho setkání plánovali s dětmi obsah následujícího a zhodnocovali práci z uplynulého setkání. Na závěrečném setkání projektu byla provedena celková evaluace s dětmi. Objevovaly se zpětné vazby jako „byli jste hodní; naučili jste nás nové věci; měly jsme tady hlad; bylo to fajn; vůbec se mi nelíbilo téma domácí násilí; bylo to dobrý, dokud jsme byly malá skupina.“ Během průběhu projektu probíhaly schůzky lektorů s přidělenými zaměstnanci ze zařízení a jednalo se o spolupráci a problémech, které se vyskytovaly během setkávání s dětmi.

KONFERENCE A VERNISÁŽ

Na závěr projektu uspořádal realizátor konferenci spojenou s vernisáží, kterou byl celý projekt uzavřen. Na přípravě se podílely děti, které během uplynulého roku na setkáních vytvořily díla na vernisáži. Lektori, kteří sbírali poznatky a zkušenosti. S vernisáží pomáhali i uživatelé služeb poradny a dalších služeb, které provozuje realizátor.

VÝSTUPY Z PROJEKTU

Cílová skupina není seznámena se základními pojmy jako domácí násilí, prostituce, gender, obchod s lidmi, partnerství, respekt a životními situacemi, jako je vydírání, řešení konfliktu nenásilnou komunikací, vzájemná tolerance, nenásilné vztahy, podpis pracovní smlouvy, vymezení se při nesouhlasu s nepříjemnou situací, slušné odmítnutí aj. Byla znatelná nepřipravenost na bezpečné partnerské vztahy. Děti měly problém s vyjádřením nesouhlasu autoritě – neumí oponovat laskavé manipulaci, nedokáží rozpoznat vztah pečující, láskyplný od zneužívání. Bylo pro ně těžké uvádět do praxe teoretické znalosti. V rámci projektu na těchto deficitech pracovaly a zážitkovou formou si upevňovaly korektivní zkušenosti

v bezpečném prostředí. I přes neustálé zdůrazňování sexuality a povrchních vztahů vplynulo, že děti hledají lásku a bezpečí, což bereme jako projev důvěry vůči lektorům. Děti program uvítaly a ve zpětných vazbách ho ocenily. V rámci projektu vznikly preventivní plakáty, které jsou ilustracemi této příručky a bannery, které vznikly na základě průběžné evaluace, na intervizích projektu a charakterizují jednotlivá zařízení a specifika dětských skupin. Lektori se při tvorbě bannerů snažili co nejvýstižněji zachytit svou skupinu dětí, výrazné momenty, nejtrefnější skupinové dílo a důležité nebo naopak rozporuplné názory dětí. Při tvorbě plakátů se naopak soustředili na komorní okamžik a konkrétní dítě a jeho sdělení. Na plakáty byla vybrána konkrétní díla dětí graficky přenesená a doplněná ilustracemi. Grafik poté dostal do těchto silných momentů preventivní rozměr a udržel autenticitu sdělení dětí.

V rámci projektu byl natočen krátký dokumentární film. Film jsme tvořili s další skupinou dětí - většinou s dětmi rodičů, kteří navštěvují poradnu anebo s již zletilými uživateli našich služeb. Program jsme zkrátili kvůli časové náročnosti a pozornosti účastníků natáčení. Film jsme promítali na vernisáži a závěrečné konfenci.

DOPORUČENÍ REALIZÁTORA

U cílové skupiny je zřejmá potřeba prevence v dalších oblastech života, opakování programu v zařízeních ústavní výchovy se zaměřením na mezilidské vztahy, prohloubení témat prostituce, šikany, obchodu s lidmi a domácího násilí. Do obdobného projektu by měli být zapojeni lektori s bohatými zkušenostmi s prací se skupinou a s psychologickým vzděláním.

Účinné formy práce s cílovou skupinou jsou přednáška, diskuze, trénink, sebezkušenost, dramaterapie a arteterapie.



DONÁTOR PROJEKTU

Projekt podpořila Nadace Open Society Fund Praha z programu Dejme (že)nám šanci, který je financován z Norských fondů. Prostřednictvím Norských fondů přispívá Norsko ke snižování sociálních a ekonomických rozdílů a posílení vzájemné spolupráce v Evropě. Podporuje především ochranu životního prostředí, výzkum a stipendia, rozvoj občanské společnosti, péči o zdraví, děti, rovnost žen a mužů či zkvalitnění justice. Program Dejme (že)nám šanci podporuje rovné příležitosti žen a mužů v pracovním i osobním životě a prevenci a pomoc obětem domácího násilí v České republice. Spravuje ho Nadace Open Society Fund Praha, která od roku 1992 rozvíjí hodnoty otevřené společnosti a demokracie v České republice.

Odkazy na webové stránky:

Nadace Open Society Fund Praha:

www.osf.cz

Norské fondy:

eeagrants.org

Program Dejme (že)nám šanci:

www.dejmezenamsanci.cz



REALIZÁTOR PROJEKTU

Arcidiecézní charita Praha pomáhá – na principech křesťanské lásky – lidem v nouzi bez ohledu na jejich náboženské přesvědčení nebo politickou či rasovou příslušnost.

Poskytuje pomoc těm, kteří se ocitli v tíživé životní situaci nebo na okraji společnosti – zejména rodičům (matkám) s dětmi v tísní, lidem se zdravotním postižením, seniorům, lidem bez domova, mládeži z dětských domovů, obětem obchodování s lidmi, obětem domácího násilí, migrantům. Významnou činností Charity Praha je také humanitární pomoc a zahraniční rozvojová spolupráce. V oblasti vzdělávání, zdravotní péče, prevence a místního rozvoje jsou podporovány nejchudší děti, rodiny a celé komunity k dosažení soběstačnosti a trvale vyšší životní úrovně.

Projekt Magdala je jednou ze sociálních služeb Arcidiecézní charity Praha, poskytuje bezplatně ambulantní i terénní formou odborné sociální poradenství. Projekt Magdala pracuje v rámci celorepublikové charitní sítě. Projekt Magdala poskytuje své služby především obětem násilí, a to obětem obchodu s lidmi a domácího násilí. Posláním Projektu je prostřednictvím odborných pracovníků poskytovat oporu, podporovat a rozvíjet s respektem k jedinečnosti každého člověka z cílové skupiny činnosti, které nezvládne vlastními silami, umožnit mu tak naplnění

individuálních potřeb, vést ho k samostatnosti a sociálnímu začleňování.

Cílem Projektu je podpořit člověka v jeho rozhodnutí, které vede ke změně a řešení jeho aktuální tíživé situace, doprovázet ho procesem změn, které směřují k samostatnému a bezpečnému způsobu života bez potřeby podpory institucí.

Odkaz na webové stránky:

Projekt Magdala:

www.praha.charita.cz/sluzby/magdala/





Vypracoval: Šárka Martinovská, Eva Pišecká **Metodik:** Jan Zajíc, Barbora Šebová **2016**

www.norwaygrants.org